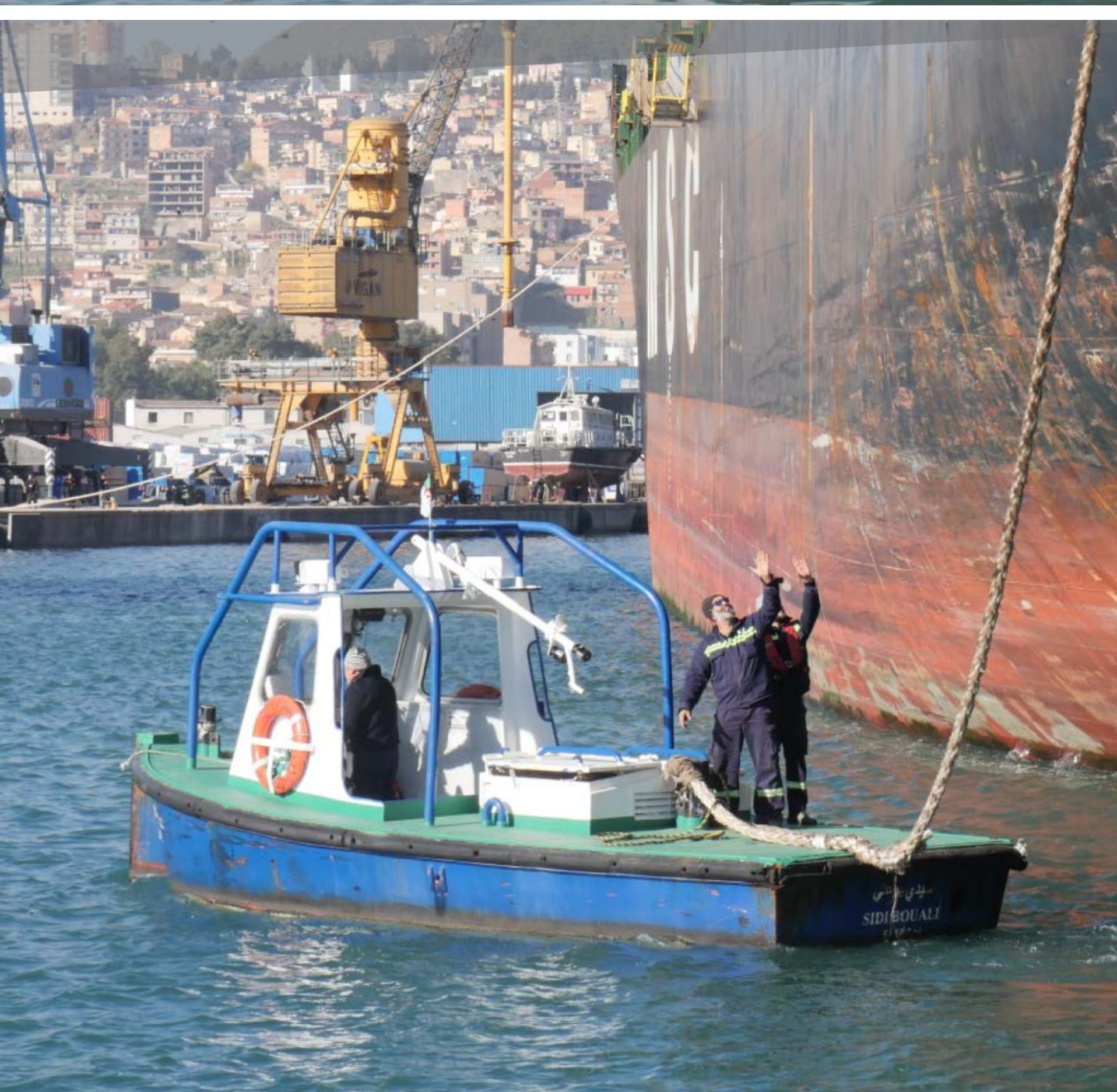


# BÉJAIA PORT INFOS

BULLETIN D'INFORMATION DU PORT DE BÉJAÏA  
OCTOBRE 2024



## SOMMAIRE

02 LE PORT DE BÉJAÏA, UNE ESCALE INCONTOURNABLE POUR LES CROISIÉRISTES

03 AMÉLIORATION DES CONDITIONS D'ACCUEIL ET DE SÉCURITÉ À LA GARE MARITIME DE BÉJAÏA

04 LE PORT DE BÉJAÏA RENFORCE LA SÉCURITÉ AVEC DE NOUVELLES DÉFENSES D'ACCOSTAGE

05 DÉCOUVREZ LE NOUVEAU LIVRE SUR LE PORT DE BÉJAÏA : UN VOYAGE À TRAVERS LE TEMPS ET L'ART

06 STATISTIQUES : PRINCIPAUX INDICATEURS LIÉS AU TRAFIC

VOTRE **CONFIANCE**, POUR DE  
MEILLEURES **PERFORMANCES**

[www.portdebejaia.dz](http://www.portdebejaia.dz)



## LE PORT DE BÉJAÏA, UNE ESCALE INCONTOURNABLE POUR LES CROISIÉRISTES

Le 29 octobre dernier, le port de Béjaïa a eu l'honneur d'accueillir le prestigieux navire de croisière MS AMERA. Ce paquebot, armé par MS AMERA SHIPPING LTD BAHAMAS et consigné par Walship SPA Algérie, a choisi notre port comme escale pour près de 700 touristes, principalement allemands.

Avec ses 204 mètres de long et sa capacité d'accueil de 835 passagers, le MS AMERA est un véritable joyau des mers. Son équipage de 409 membres a contribué à offrir aux voyageurs un séjour des plus agréables.



Le port de Béjaïa, grâce à ses infrastructures modernes et à son emplacement stratégique, est devenu une destination privilégiée pour les croisiéristes. Les visiteurs ont pu profiter de deux programmes de visites spécialement conçus pour leur faire découvrir les richesses de notre région :

- **Immersion dans les traditions kabyles à Seddouk Oufella** : Les touristes ont été transportés au cœur de la Kabylie pour découvrir le village de Seddouk Oufella, réputé pour son artisanat et ses traditions. Une collation leur a permis de goûter aux saveurs locales.
- **Sur les traces de l'histoire à Béjaïa** : L'autre programme a emmené les visiteurs sur les traces de l'histoire de la ville, avec des visites de la porte Sarazine, du Fort Abdelkader, du Pic des Singes et du Cap Carbon. Le retour s'est effectué en passant par des sites emblématiques comme le théâtre et la stèle du Moudjahid. Cette escale témoigne du dynamisme du tourisme à Béjaïa et de l'attractivité de notre région auprès des croisiéristes du monde entier.

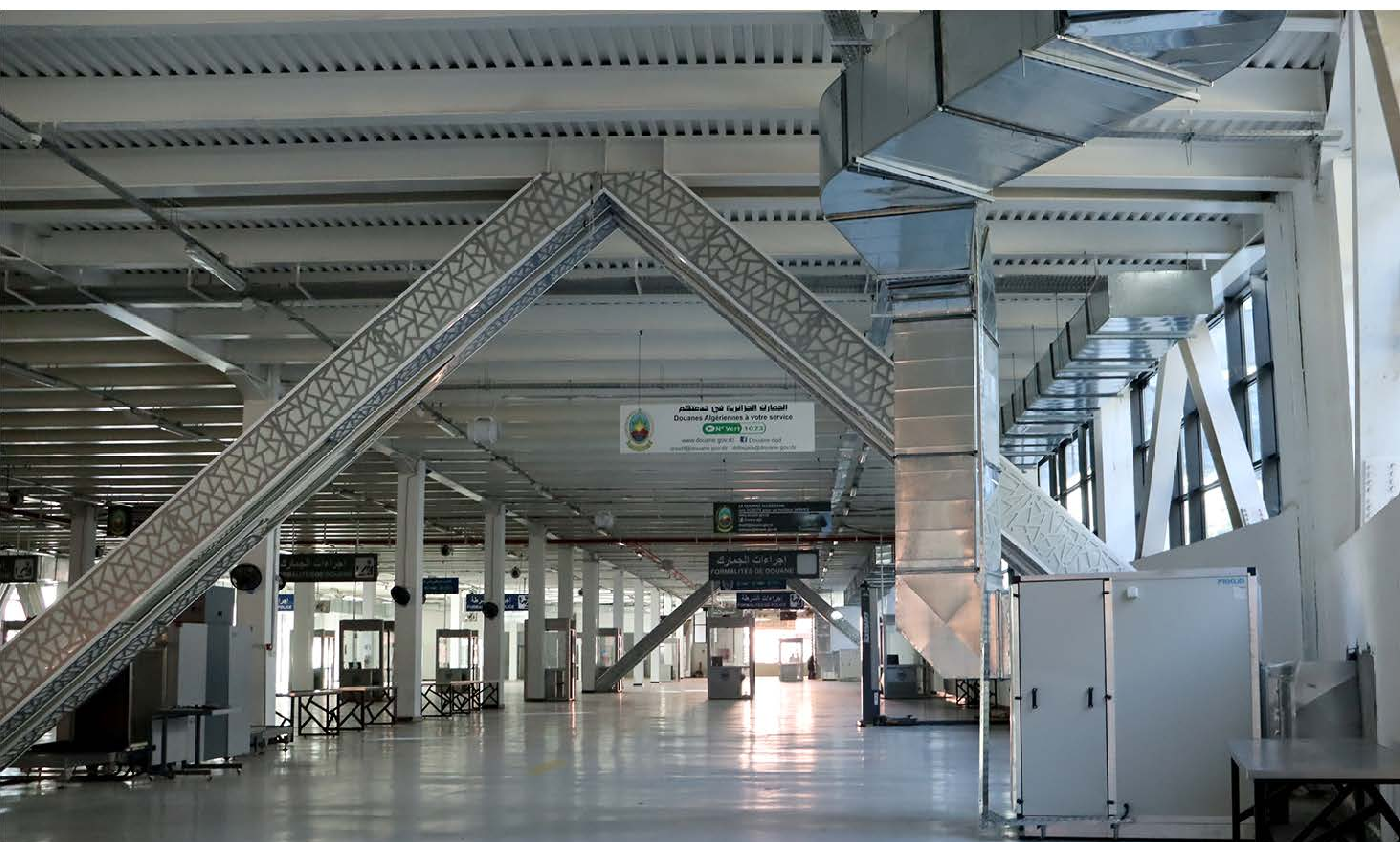




## AMÉLIORATION DES CONDITIONS D'ACCUEIL ET DE SÉCURITÉ À LA GARE MARI-TIME DE BÉJAÏA

La sécurité des voyageurs est au cœur des préoccupations de la gare maritime de Béjaïa. C'est pourquoi elle s'est dotée d'un système de désenfumage moderne, conçu sur mesure pour répondre aux spécificités de ce bâtiment et garantir la sécurité de tous.

Les deux niveaux du rez-de-chaussée et du premier étage de la gare maritime, principalement dédiés au transit des véhicules, sont désormais équipés d'un système de désenfumage mécanique performant. En cas d'incident, ce système entre en action rapidement pour évacuer efficacement les fumées et les gaz toxiques potentiellement émis par les véhicules.



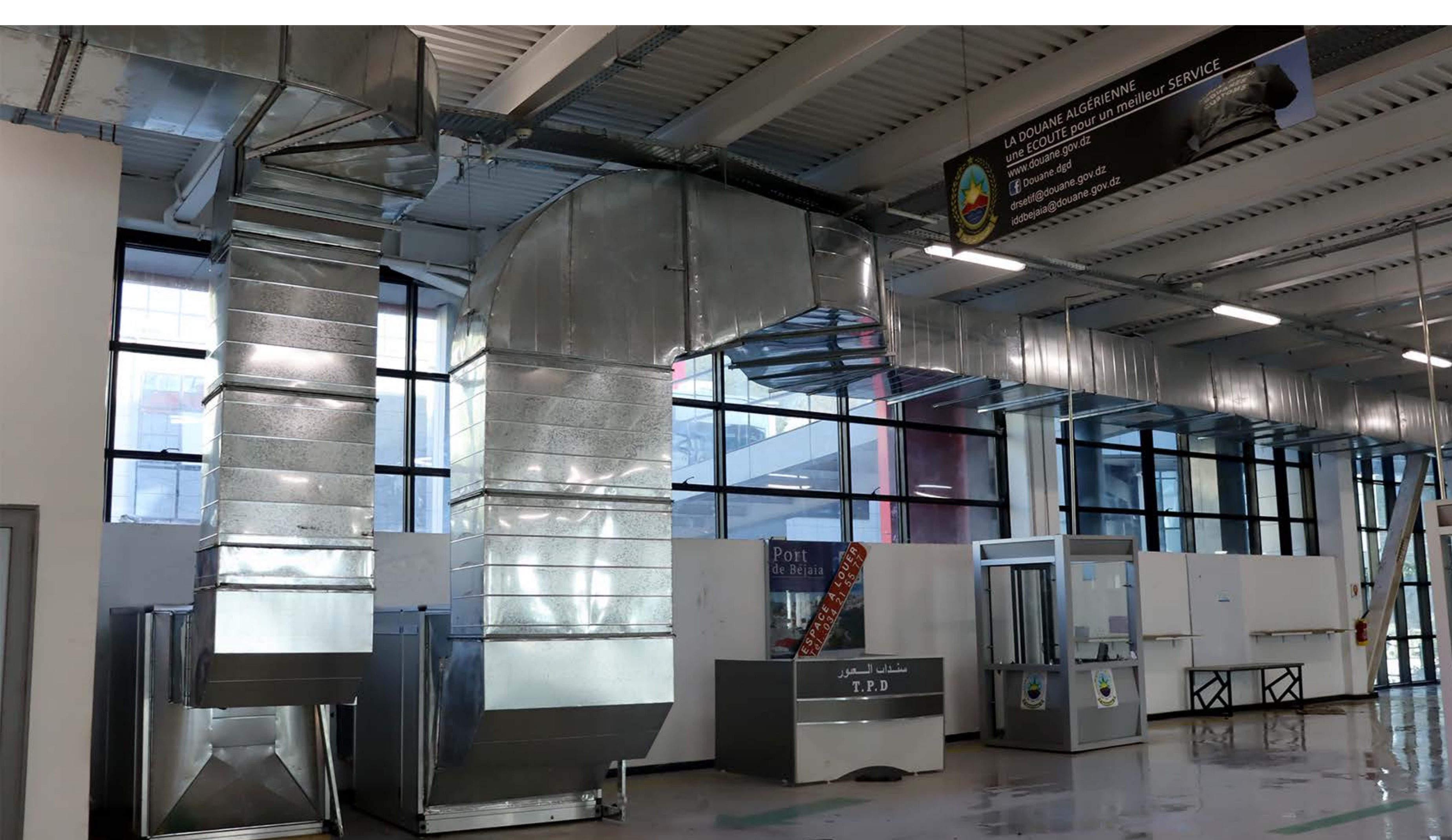
Le système est composé de grilles d'extraction stratégiquement placées, reliées à un réseau de conduits qui convergent vers des caissons extérieurs. Ces caissons, équipés de puissants ventilateurs, assurent une extraction continue des fumées vers l'extérieur du bâtiment. Simultanément, des entrées d'air frais sont aménagées pour renouveler l'atmosphère intérieure et maintenir une qualité de l'air optimale.

Grâce à ce nouveau système de désenfumage, la gare maritime de Béjaïa offre un environnement plus sûr et plus agréable. En effet, il assure une évacuation rapide des fumées et des gaz toxiques, limitant ainsi les risques pour la santé et facilitant l'évacuation en cas d'urgence. Parallèlement, il protège les infrastructures en ralentissant la propagation des flammes et, en renouvelant l'air intérieur, il améliore considérablement le confort des usagers.

Ce système de désenfumage a été choisi pour sa fiabilité et son efficacité. Il répond aux normes les plus strictes en matière de sécurité incendie et est conçu pour fonctionner de manière autonome en cas d'urgence. De plus, sa maintenance est simplifiée grâce à une conception modulaire et à l'utilisation de matériaux durables.

L'installation de ce système de désenfumage s'inscrit dans une démarche globale de modernisation et de sécurisation de la gare maritime de Béjaïa. Cet investissement démontre la volonté de l'entreprise portuaire d'offrir à ses usagers un environnement sûr et confortable.

Ce nouveau système de désenfumage représente une avancée majeure pour la sécurité de la gare maritime de Béjaïa. Il constitue un atout indéniable pour garantir la protection des personnes et des biens, tout en améliorant le confort des usagers.





## LE PORT DE BÉJAÏA RENFORCE LA SÉCURITÉ AVEC DE NOUVELLES DÉFENSES D'ACCOSTAGE

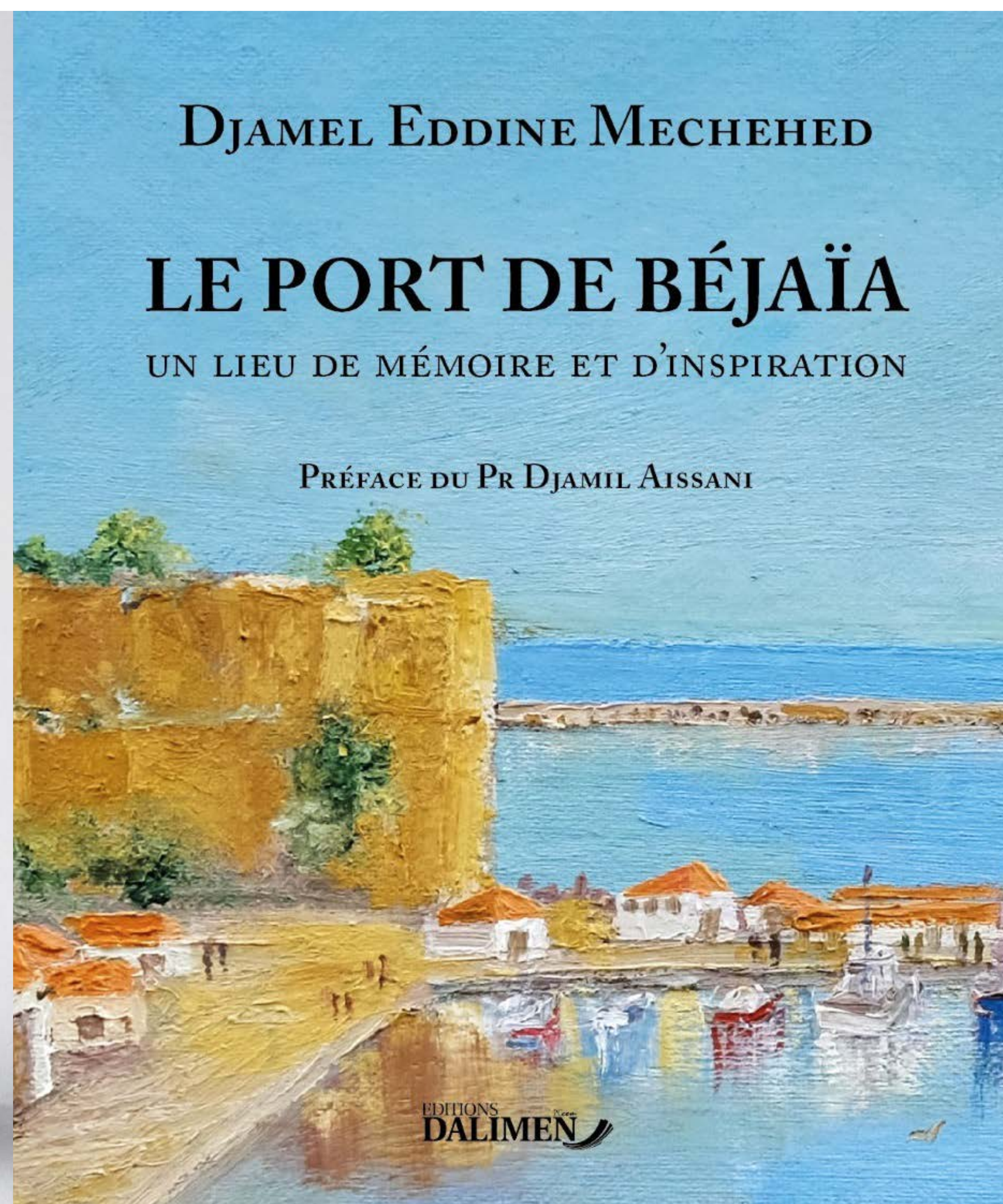
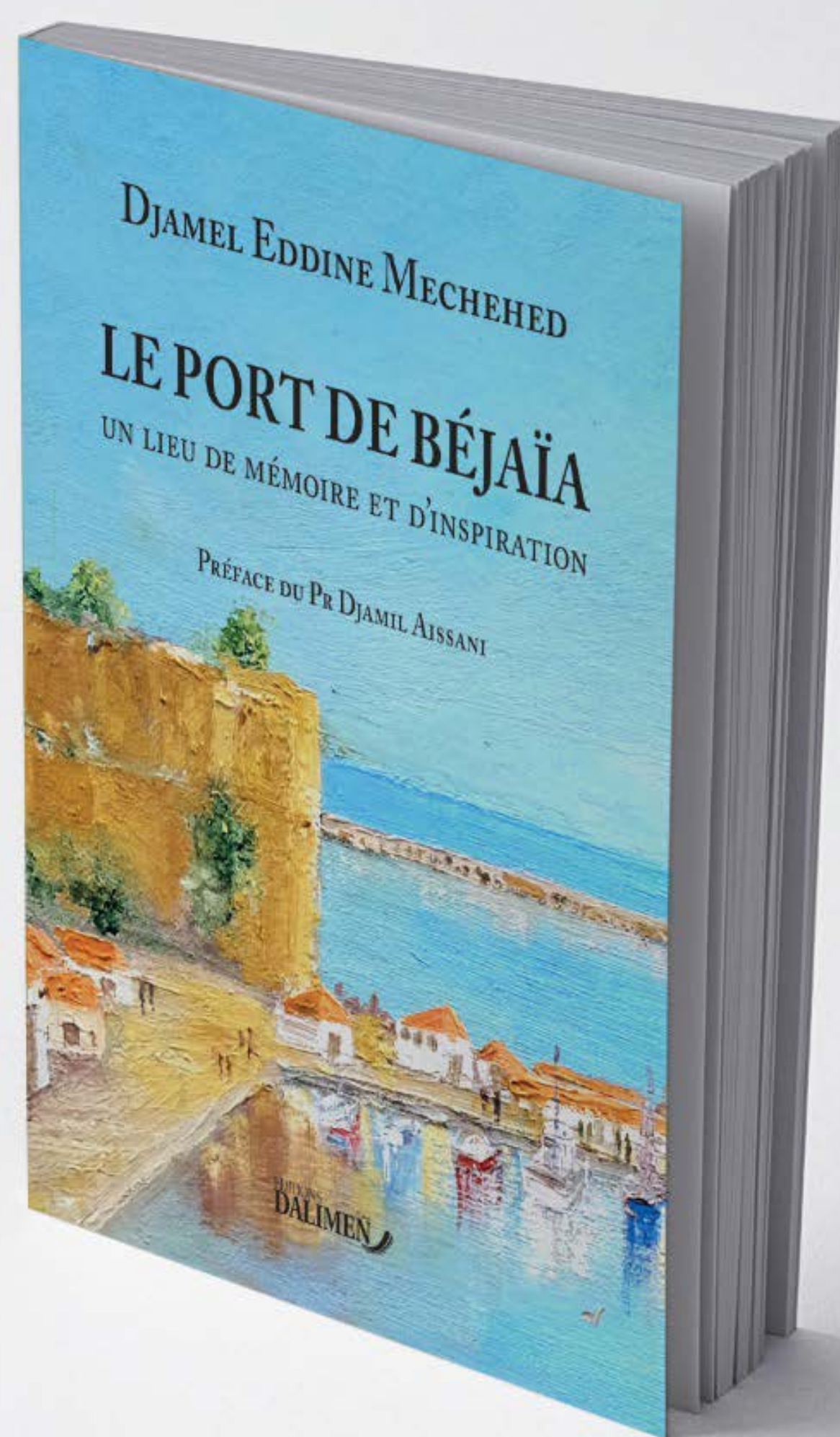
Le port de Béjaïa s'est équipé de trois défenses d'accostage cylindriques de marque Shibata Fender Team, destinées au port pétrolier. Ces équipements, d'une longueur de 2 m, avec un diamètre intérieur de 1,200 m et extérieur de 2,400 m, garantissent une protection optimale des navires et des quais.

Grâce à leur robustesse et leur résistance aux chocs et à l'abrasion, ces nouvelles défenses assurent une meilleure sécurité lors des opérations d'accostage et de désamarrage, quelles que soient les conditions météorologiques.

Ce renouvellement témoigne de l'engagement du port à garantir la continuité des activités et à offrir des conditions sûres et fiables pour les navires et les opérateurs.



## Djamel Eddine Mechehed "Le port de Béjaïa"



### LE PORT DE BÉJAÏA UN LIEU DE MÉMOIRE ET D'INSPIRATION

Béjaïa, constituée avant tout un lieu au passé prestigieux qui renferme des sites archéologiques et pittoresques d'une beauté exceptionnelle, ses paysages enchanteurs, ses sites emblématiques et le port, ont été une source d'inspiration pour des œuvres littéraires, et artistiques. Depuis l'Antiquité, Béjaïa a attiré les poètes, philosophes, voyageurs et artistes grâce à la splendeur de ses panoramas, qu'il s'agisse des montagnes, de la lumière, de la vie quotidienne, des masnoulés ou son port.

Le port constitue également un lieu propice aux échanges, aux rencontres, aux dialogues, et au rassemblement de diverses personnalités et langues. Les témoignages des historiens, voyageurs, poètes, peintres, intellectuels, et autres sources attestent que le port de Béjaïa constituait le centre névralgique de la cité. L'apprentissage de Fibonacci au système de numération au port de Béjaïa illustre parfaitement la richesse et la diversité des connaissances et des compétences.

Les artistes convergent vers Béjaïa à la recherche de la lumière et pour ses paysages magnifiques, faisant de la ville l'une de leurs destinations favorites, notamment pour les peintres. Parmi ceux qui l'ont immortalisé à travers leurs peintures, désormais préservées dans les plus grandes galeries mondiales, nous avons déjà cité quelques noms, tels qu'Horace Vernet, Durand Brager, Victor Hugo, Albert Marquet, Marius de Buzon, Emil Aubry, José Ortegá, et bien d'autres. En outre, d'autres œuvres picturales telles que des gravures, des estampes, des plans et des dessins ont été réalisés par des artistes et écrivains renommés tels que Peri Reis et Matharel, contribuant ainsi à perpétuer la mémoire visuelle de cette ville fascinante.

Djamel Eddine Mechehed

Djamel Eddine Mechehed, né en 1965 (village Auna - Boussemam en Kabylie - Algérie) est archiviste-documentaliste de formation et Cadre à l'EP Béjaïa. Codicologue et gérant bénévole de la collection de manuscrits Lmuhub Ulahbib depuis 1985, il est l'auteur de plusieurs articles sur l'histoire des manuscrits (scientifiques, berbères, agraire, la numération et cryptologie), de 12 publications internationales (France, Royaume-Unis, Italie, Hollande, Algérie), dont 8 co-auteurs, 45 communications, dont 6 avec actes publiés, et 2 ouvrages. Il est également artiste-peintre.

En avril 2024 il reçoit à Béjaïa le Bouclier de mérite culturel du Ministre de la culture 2024, une distinction honorifique attribuée pour sa contribution dans la préservation et la mise en valeur du patrimoine culturel algérien.



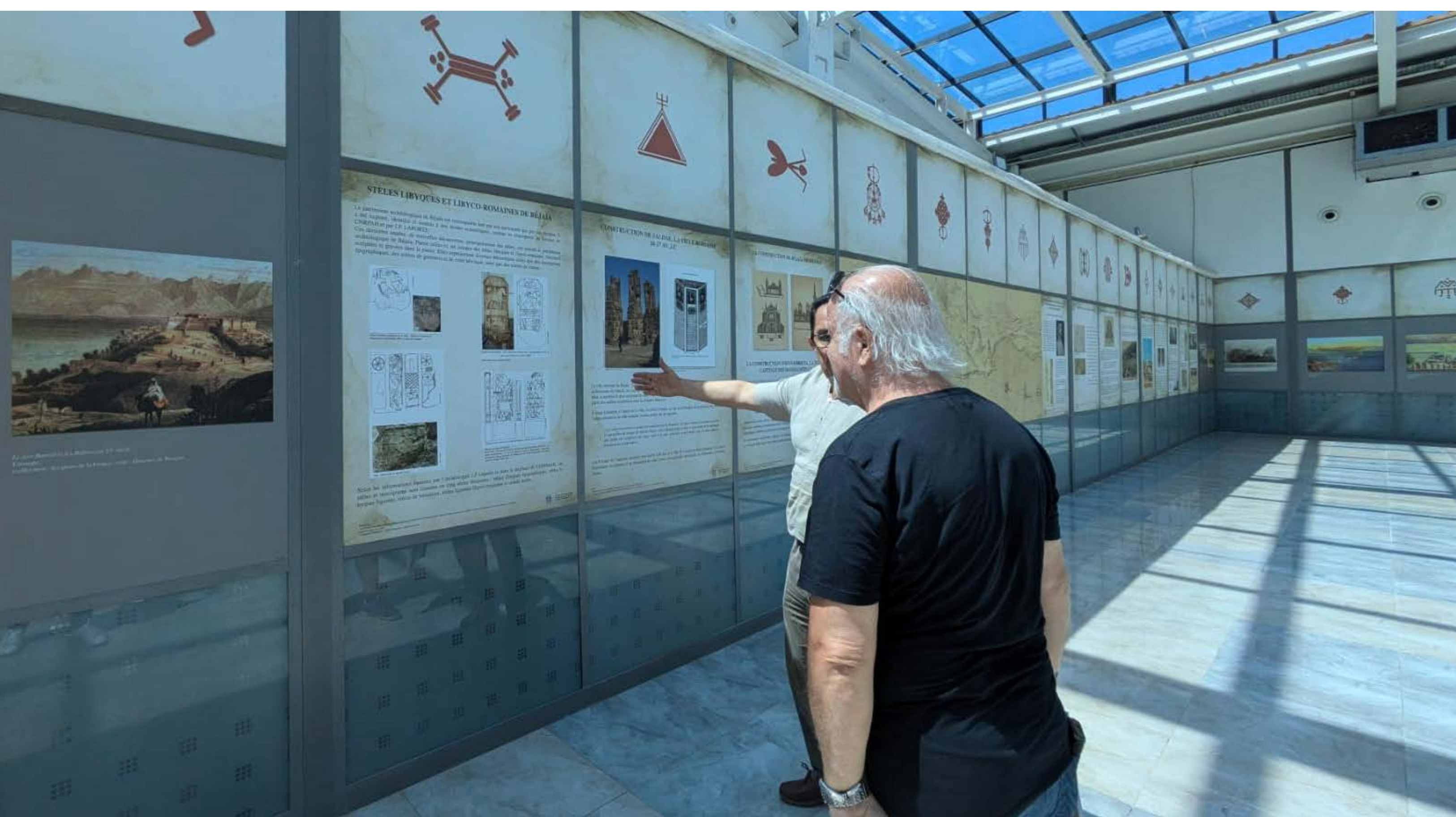
## DÉCOUVREZ LE NOUVEAU LIVRE SUR LE PORT DE BÉJAÏA : UN VOYAGE À TRAVERS LE TEMPS ET L'ART

Embarquez pour un voyage extraordinaire à travers l'histoire du Port de Béjaïa ! Ce livre est bien plus qu'un simple recueil d'images. C'est un véritable voyage à travers le temps, qui nous transporte des époques antiques jusqu'à nos jours. Vous y découvrirez des œuvres d'art inédites, des gravures, des peintures, et des documents historiques qui témoignent de l'importance stratégique et culturelle du Port de Béjaïa.

Grâce aux recherches approfondies de Djamel-Eddine Mechehed, nous pouvons admirer la beauté des paysages béjaïouis à travers les yeux de grands artistes comme Horace Vernet, Durand Brager, et bien d'autres. Ces œuvres, souvent conservées dans les plus grands musées du monde, sont ici réunies pour nous offrir une vision unique de notre patrimoine.

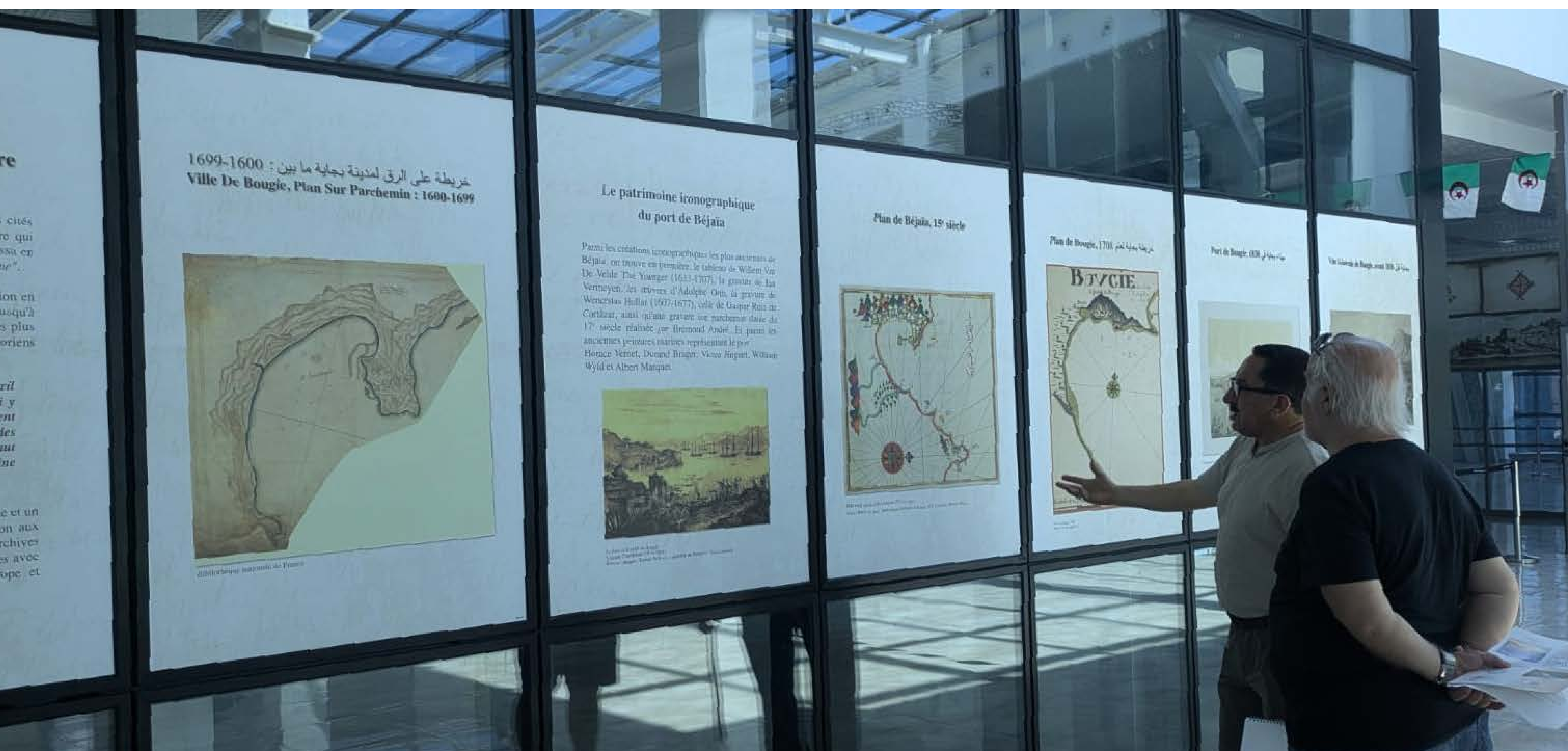
Le Port de Béjaïa a toujours été un lieu de rencontre et d'échanges, un carrefour de cultures et de civilisations. Ce livre nous rappelle l'importance de préserver ce patrimoine et de le transmettre aux générations futures.

En soutenant ce projet, l'Entreprise portuaire de Béjaïa réaffirme son attachement à la culture et à l'histoire. Ce livre est une véritable fierté pour notre entreprise et une source d'inspiration pour tous ceux qui aiment Béjaïa.



Ce livre est un premier pas vers une valorisation encore plus importante de notre patrimoine. Il a d'ailleurs été présenté à la 27ème édition du Salon International du Livre d'Alger, du 6 au 16 Novembre 2024, au Palais des Expositions des Pins Maritimes. Ce fût une occasion idéale pour tous les amoureux de l'histoire et de l'art de découvrir ce magnifique ouvrage.

Nous avons utilisé ces magnifiques images pour embellir nos espaces de travail et créer un espace muséal à la gare maritime de Béjaïa pour ainsi renforcer notre sentiment d'appartenance à l'entreprise.



# PRINCIPAUX INDICATEURS DE L'ACTIVITE PORTUAIRE

## DU 1<sup>er</sup> Janvier au 31 Octobre 2024

Indicateurs	2023	2024	VAR %
<b>1- Trafic global (tonne)</b>	<b>9 946 497</b>	<b>10 617 271</b>	<b>6,74</b>
1.1- Trafic à l'import	7 976 155	9 036 381	13,29
1.2- Trafic à l'export	1 970 342	1 580 890	-19,77
<b>2- Jauge brute à l'entrée (tonne)</b>	<b>10 685 799</b>	<b>11 493 112</b>	<b>7,56</b>
<b>3- Trafics particuliers</b>			
<b>3.1- Vrac liquides (tonne)</b>	<b>2 772 036</b>	<b>2 670 806</b>	<b>-3,65</b>
a) Import	1 293 352	1 396 682	7,99
b) Export	1 478 684	1 274 124	-13,83
<b>3.2- Vrac solides (tonne)</b>	<b>4 253 764</b>	<b>5 284 605</b>	<b>24,23</b>
a) Import	4 253 764	5 284 605	24,23
b) Export	-	-	-
<b>3.3- Marchandises diverses (tonne)</b>	<b>2 920 697</b>	<b>2 661 860</b>	<b>-8,86</b>
a) Import	2 429 039	2 355 094	-3,04
b) Export	491 658	306 766	-37,61
<b>3.4- Trafic hydrocarbures (tonne)</b>	<b>2 216 022</b>	<b>2 074 441</b>	<b>-6,39</b>
a) Import	748 038	810 617	8,37
b) Export	1 467 984	1 263 824	-13,91
<b>3.4- Trafic hors hydrocarbures (tonne)</b>	<b>7 730 475</b>	<b>8 542 830</b>	<b>10,51</b>
a) Import	7 228 117	8 225 764	13,80
b) Export	502 358	317 066	-36,88
<b>3.5- Trafic céréales (tonne) (blé, maïs et soja)</b>	<b>3 089 346</b>	<b>4 157 513</b>	<b>34,58</b>
a) Import	3 089 346	4 157 513	34,58
b) Export	-	-	-
<b>3.6- Trafic conteneurs (EVP)</b>	<b>207 767</b>	<b>222 810</b>	<b>7,24</b>
a) Import (EVP)	109 608	117 356	7,07
Nombre pleins	109 608	117 356	7,07
Nombre vides	-	-	-
b) export (EVP)	98 159	105 454	7,43
Nombre pleins	12 001	7 898	-34,19
Nombre vides	86 158	97 556	13,23
<b>3.7- Trafic conteneurs (tonne)</b>	<b>1 784 666</b>	<b>1 584 011</b>	<b>-11,24</b>
a) Import (tonne)	1 423 661	1 298 137	-8,82
Nombre pleins	1 423 661	1 298 137	-8,82
Nombre vides	-	-	-
b) export (tonne)	361 005	285 874	-20,81
Nombre pleins	361 005	285 874	-20,81
Nombre vides	-	-	-
<b>3.8- Taux de conteneurisation (%)</b>	<b>61,1%</b>	<b>59,5%</b>	

Indicateurs	2023	2024	VAR %
<b>- Trafic passagers</b>	53 566	61 717	15,22
a) Débarqués	28 138	36 464	29,59
b) Embarqués	25 428	25 253	-0,69
<b>B) - Indicateurs Mvt navigation</b>			
1-Nb navires à l'entrée	735	766	-3,42
2-Nb navires à la sortie	734	765	-3,40
3- Nb moyen navire/jour sur rade	-	-	-
4-Nb moyen navire/jour à quai	-	-	-
<b>5- Séjour moyen navire/Rade</b>			
- Céréaliers	7,00	18,46	163,71
- Cargos	2,73	5,00	83,15
- Conteneurs	3,87	1,55	-59,95
- Bois	1,42	2,66	87,32
- Fer et Tubes	1,43	1,90	32,87
- Ro/Ro	0,79	5,04	537,97
<b>6- Séjour moyen navire/Quai</b>			
- Céréaliers	8,97	8,74	-2,56
- Cargos	3,84	4,27	11,20
- Conteneurs	3,80	4,08	7,37
- Bois	3,62	3,72	2,76
- Fer et Tubes	2,41	2,32	-3,73
- Ro/Ro	4,46	1,21	-72,87
<b>C) - Effectifs total</b>	1 354	1 377	-0,69
1-Effectifs permanents	1 354	1 322	0,29
2-Effectifs contractuels	39	55	-19,18
3-Effectifs journaliers	-	-	-
4-Effectifs CDD/journalier	-	-	-
5-Effectifs DAIP	-	-	-
<b>D) - Effectifs par spécialité</b>			
1-Effectifs service production	595	585	-0,95
2-Effectifs service technique	501	491	-0,76
3-Effectifs service administratif	297	301	-
4-Cadre	203	209	1,03
5-Agent de maîtrise	271	268	2,39
6-Agent d'exécution	919	900	-1,61
<b>* Taux d'encadrement (%)</b>	<b>14,99</b>	<b>15,18</b>	<b>1,72</b>